

**UNE TENTATIVE PRESQUE**

**COMME UNE AUTRE**

CREACIÓ I DIRECCIÓ CLÉMENT I GUILLAUME  
PAPACHRISTOU



26/03 — 29/03/26  
MONTJUÏC. ESPAI LLIURE

**'11' lliure**

TEMPORADA 25—26

SOBRE L'ESPECTACLE — 3

SINOPSI — 4

EN PARAULES DEL TEATRE — 5

ENTREVISTES — 6

LA CRÍTICA N'HA DIT... — 9

ÀNIMA LLIURE — 10

BIOGRAFIES — 11

FITXA ARTÍSTICA — 13

INFORMACIÓ PRÀCTICA — 14

SALA DE PREMSA — 15

**Els bessons Papachristou intenten connectar-se a través de la dansa i la paraula. L'un té paràlisi cerebral i va en cadira de rodes. L'altre, no. En escena, es mouen junts buscant la complicitat de l'altre i també la del públic.**



© Noémie della Faille

## SINOPSI

Pretendre ser tu mateix quan tens un germà bessó pot no ser fàcil. Però i si, a més, un dels bessons, el teu doble, té una discapacitat? En escena, els dos cossos, tan semblants i tan diferents, simplement es troben i busquen l'entesa. Un intent com un altre.

Espectacle inclòs al projecte Ànima Lliure, en aliança amb la Fundació Banc Sabadell.

---

### MÉS INFO

[www.teatrelliure.com/ca/une-tentative-presque-comme-une-autre](http://www.teatrelliure.com/ca/une-tentative-presque-comme-une-autre)

## EN PARAULES DEL TEATRE

En l'actuació del Guillaume Papachristou hi ha una autenticitat forta, una urgència de l'emoció, una intensitat de l'expressió. Les seves qualitats singulars comporten una distorsió del temps, de l'espai i de la ficció tal com s'entén normalment, per produir un teatre instantani fins al propi límit, un teatre de l'alteritat, de la mirada i de la distància, o de la sexualitat. Decididament performativa –i en contacte directe amb el públic–, la peça, que s'ha anat muntant al llarg dels anys, no té final, lligant i deslligant els cossos, els diàlegs divertits o els emotius. Sorprenentment, *Une tentative presque comme une autre* situa tots dos germans en un pla d'igualtat com a artistes i intèrprets. D'aquest cos a cos singular, en sorgeix el riure que permet un retrobament sensible i festiu, decididament semblant al nostre.

**Théâtre National Wallonie-Bruxelles**

## ENTREVISTA

# CLÉMENT PAPACHRISTOU

Fragment extret de l'entrevista realitzada per la investigadora Marie Bonnarme, en el marc de la seva tesi *La creació teatral a dues mans entre un artista sense discapacitat i un artista en situació de discapacitat*.

### Pots parlar-me de la vostra primera etapa de creació al Conservatori de Liège?

Sí. Va ser la primera vegada que vaig adonar-me que treballar al teatre amb en Guillaume era molt diferent. Cada dia me n'adono de la complexitat quan assagem. Amb en Guillaume, no es pot separar gaire el que passa fora de l'escena del que passa a escena. Òbviament, hi ha una diferència entre el moment en què actuem i el moment en què no, però el meu dia està compost igualment per tot això. Està compost pel matí: llevar-me, ajudar-lo a dutxar-se, a anar al lavabo, a menjar, a desplaçar-se, a baixar les escales d'un pis... Fins arribar al teatre cap a les 14 h.

Ens adonem que tot això forma part de l'espectacle. És porós. Tot el repte és: què es reflecteix de tot això, de tot el que és *off*, en el moment que som damunt l'escenari? Es deixa veure, això?

### I la creació pròpiament dita?

Per seguir amb la cronologia de la nostra primera sessió de treball, ja fa vuit anys, he de reconèixer que va ser molt difícil. A part del fet que, quan arribàvem a la sala d'assaig, jo estava esgotat i ell també —crec que volíem fer una migdiada—, també estàvem esgotats moralment, perquè tot plegat era molt intens, per a mi, per a nosaltres. A part d'això, hi havia aquest moment en què ens trobàvem sols i no sabíem què fer. Tenia al cap unes imatges potents, molt fortes, però no només no hi havia ningú que les pogués veure, sinó que a més no aconseguíem crear-les a l'escenari.

I aleshores vaig decidir convidar una persona —la Sarah, per començar— i després altres persones.

Vam començar a convidar gent així, una mica a l'atzar. Sort d'això, perquè si no, no s'hauria fet.

### Què van aportar aquestes mirades externes?

Aquestes mirades sobre el nostre treball van ser essencials per poder tirar endavant. Em vaig adonar del desfasament entre el que jo pensava que transmetíem i el que veia la Sarah. Ella veia tot un seguit de coses que li semblaven violentes i sovint tenia por. Jo feia un munt de coses amb el cos d'en Guillaume que per a mi eren totalment normals, però ella, en veure-ho, deia: "Tinc por que li facis mal, no deixo de pensar com a espectadora que li faràs mal. Que no hi està d'acord. Sempre em pregunto: està d'acord o no d'estar a escena?". Evidentment, jo m'havia preparat per fer aquest espectacle i ja pensava que era un projecte ple de mines, ple de paranys. I encara ho penso. Hi ha paranys a molts nivells. El meu germà té moltes ganes de fer aquest espectacle, és molt actor, però cal mostrar-ho. Cal trobar estratègies perquè es vegi clarament que en Guillaume forma part del projecte, que és un actor.

### Sou tots dos creadors de l'espectacle? L'heu pensat plegats??

Sí, realment és a dues bandes... Realment a dues bandes... Fins i tot... Veus?, ara mateix estava a punt de dir —i crec que això és interessant perquè és un dels nusos del tema—, estava a punt de dir: "realment és a dues bandes, de vegades fins i tot tinc la sensació que és més ell que jo". És tot un repte fer-ho entre dos, fins i tot en aquest sentit: evitar que en Guillaume ocupi tot l'espai. Crec que això també és important.

Quan treballes amb una persona amb discapacitat, no hi ha el benefici del dubte. Al més mínim dubte, alimenta automàticament la idea d'explotació o de manca de consentiment d'en Guillaume. Només pel fet de dir això, ja vol dir que no pot ser 50/50. Com si d'entrada calgués donar més espai a en Guillaume per poder estar segurs que hi està d'acord, segurs que és un actor, tranquils davant de totes les pors que tenim.

També cal superar els prejudicis dels espectadors davant d'una persona que apareix tal com és: una persona que no parla bé, que no

camina, que va en cadira de rodes, que baveja una mica i que no respira bé. Cal que es vegi que tot això pot ser superat, i per això cal donar més marge, més espai a en Guillaume. Per totes aquestes raons, no podia ser una relació d'igual a igual.

El repte és permetre això sense que jo estigui “al servei d'en Guillaume”, perquè aleshores ens perdem alguna cosa. I alhora cal deixar l'escena com un espai per a l'altre, un espai per a en Guillaume. També em sembla important. Però cal fer-ho amb mesura, i no sé si realment ho aconseguim. No és gens fàcil.

## ENTREVISTA

### GUILLAUME PAPACHRISTOU

Fragment extret de l'entrevista realitzada per la investigadora Marie Bonnarme, en el marc de la seva tesi *La creació teatral a dues mans entre un artista sense discapacitat i un artista en situació de discapacitat*.

**Hi ha algun record que t'hagi marcat especialment durant la creació de l'espectacle?**

És que en Clément... ell no té por de mi. No té por de com manipular-me... Com vestir-me, com posar-me el pijama, com portar-me al lavabo per fer pipí, fer caca... Ell no té por de tot això.

**Tens la sensació que el vostre vincle en la vida real té un impacte en l'espectacle?**

Sí.

**I això, com es nota a escena?**

Quan jo era petit, en Clément sentia que l'oblidaven. Tot era "Guillaume primer, Guillaume primer". I d'en Clément, tothom se n'oblidava.

Puc dir una cosa?

**Clar.**

Per mi era al contrari. Jo tenia la sensació que era en Clément primer i jo després. Em sentia una mica inútil. Pel que fa al moviment. Et puc donar un exemple?... Pel que fa a parar taula: la meva mare penjava un paperet a la nevera amb les tasques de la setmana. Hi escrivia: "Clément, dimecres: parar taula", etc. Però mai hi posava el meu nom. Jo em sentia oblidat en aquell paperet.

**Quan assageu també et sents oblidat?**

A vegades sí, a vegades no. No em donen gaires missions. Per exemple, podrien dir-me: "no t'oblidis de fer això", "recorda'm això, que tinc por d'oblidar-ho"... Per mi això és molt important.

**I per a tu, això és tan important com el que passa a escena?**

Fins i tot molt més. Quan no em donen cap missió, em sento com un objecte. Perquè quan no em donen cap missió, em sento com un titella que obeeix. Em sento una mica mort.

**I no et sents així durant l'espectacle?**

No. No em sento mort dins l'espectacle.

**Per què és diferent?**

Perquè a escena em donen tasques, moltes. Em tenen molt en compte. Per mi, el més important és que em donin responsabilitats i que se'm consideri i entengui.

Et puc dir una altra cosa?

**Endavant, explica'm.**

Abans de l'espectacle, jo no coneixia gaire en Clément. No el coneixia gaire. L'espectacle m'ha ajudat a conèixer-lo millor. Encara no el conec del tot, però... el conec millor.

Però a vegades tinc la sensació que ocupo tot l'espai. Tinc la sensació que en Clément parla menys, a escena. Que parla menys dels seus problemes.

A vegades estic cansat de portar, portar, portar coses a escena. Parlar, aportar. Aportar molt de contingut a escena.

A vegades tinc la sensació que jo apporto moltes coses mentre que ell no m'explica res.

**També formes part d'un grup de comedians a Marsella, oi?**

Sí, però a Marsella no ens paguen.

**I cobrar, per tu, canvia molt?**

Perquè, per a mi, cobrar vol dir que soc un home. Ser pagat, per a mi, vol dir ser un home.

**Tens la sensació que et consideren un home quan et paguen?**

Sí, jo sí.

## LA CRÍTICA N'HA DIT...

“Els germans bessons Papachristou s'abracen, s'observen i es rebutgen. Ens ofereixen un intercanvi bell i commovedor sobre el vincle profund que els uneix. Passant de la dansa al teatre, la seva performance és inèdita, captivadora i absorbent.” - Charlotte Denis, Clément i Guillaume, un cos a cos colpidor al Théâtre National, a **La Capitale**

“Rodejats pel públic, Clément i Guillaume revisiten els seus jocs d'infantesa. Clément carrega el seu germà amb molta dolcesa en els gestos més senzills: sortir de la cadira de rodes, redreçar-se, intentar fer uns quants passos fràgils damunt l'escenari.” - François Caudron, *Une tentative presque comme une autre*, la dansa abraça la discapacitat al Théâtre National, a **Musiq3**

“Aquesta germanor fusional interroga la naturalesa mateixa del vincle, explora el territori que uneix els germans i alhora els separa, amb l'un vivint a Brussel·les i l'altre a Marsella.” Marie Baudet *Une tentative presque comme une autre*, joia alegre d'una gemel·litat desencaixada, a **La Libre**

“Commovedora a escena, commovedora a les grades, *Une tentative presque comme une autre* es presenta com una experiència rica per a aquells i aquelles que en seran espectadors i espectadores. Una performance amb cor, molta energia, intimitat, sentiments intensos, lluny, molt lluny de ser gairebé com les altres. Romain Brindeau, Clément i Guillaume Papachristou, bessons que es remouen”, a **Le Liqueur**

“D'una sensibilitat aguda, Una tentativa gairebé com qualsevol altra ens porta simplement, en una hora, pel camí de carena entre identitat i alteritat.” Catherine Makereel, *Une tentative presque comme une autre*: gemel·litat, identitat, alteritat, a **Le Soir**

“Amb la complicitat del públic, els dos germans es despullen emocionalment, expressen els seus sentiments, els seus dubtes, i comparteixen un moment d'intercanvi i trobada, sensible i divertit.” - Didier Béclard, Similitud i diferència, a **Demandez le programme**

## ÀNIMA LLIURE

Ànima Lliure és un projecte del Teatre Lliure que busca reflectir la diversitat real de la societat a través d'una programació inclusiva. L'objectiu és integrar persones amb diversitat funcional i neurodiversitat dins dels equips professionals de les produccions teatrals, no com a excepció, sinó com a part estructural del teixit escènic.

El projecte aposta per una creació artística de qualitat, amb espectacles que busquin l'excel·lència i incorporin la diversitat com a valor central. Això implica transformar les estructures internes del teatre, col·laborar amb agents socials, i adaptar processos i funcions per fer-les accessibles (sessions relaxades, lectura fàcil, audiodescripció, etc.).

Impulsat per Clàudia Cedó i Julio Manrique, i en aliança amb la Fundació Banc Sabadell, Ànima Lliure es presenta com una oportunitat per canviar de paradigma i fer visible allò que sovint ha estat invisible als escenaris.

Els espectacles d'aquesta temporada sota aquest segell són:

*La Vie invisible* (25/09 — 05/10/25)

*Treballs forçats* (09/01 — 18/01/26)

*Une tentative presque comme une autre* (26/03 — 29/03/26)

*La vie secrète des vieux* (10/06 — 13/06/26)

### TALLER ÀNIMA LLIURE:

***Pràctiques compartides, amb Clément Papachristou, Guillaume Papachristou i Bastien Montes***

Clément i Guillaume Papachristou imparteixen un taller de recerca teatral i coreogràfica obert a tothom. El taller explorarà les diferents mobilitats dels membres del grup buscant les complementarietats i les diferències que poden produir la riquesa d'una coreografia compartida. El taller està dissenyat sobretot com una oportunitat perquè artistes aficionats i/o professionals es connectin i traspassin les diferències físiques o cognitives, especialment a través del treball en parelles basat en el model desenvolupat per Clément i Guillaume Papachristou.

**Data:** 23/03 de 16.00 h a 19.00 h

**Lloc:** Teatre Lliure de Montjuïc

**A qui va dirigit:** Artistes aficionats i professionals amb i sense discapacitat

**Preu:** Activitat gratuïta

**Idioma:** En castellà i francès

**Inscripcions:** Les places són limitades, és necessària reserva prèvia.



© Baptiste Le Quiniou

## BIOGRAFIA

### CREADOR, DIRECTOR I INTÈRPRET

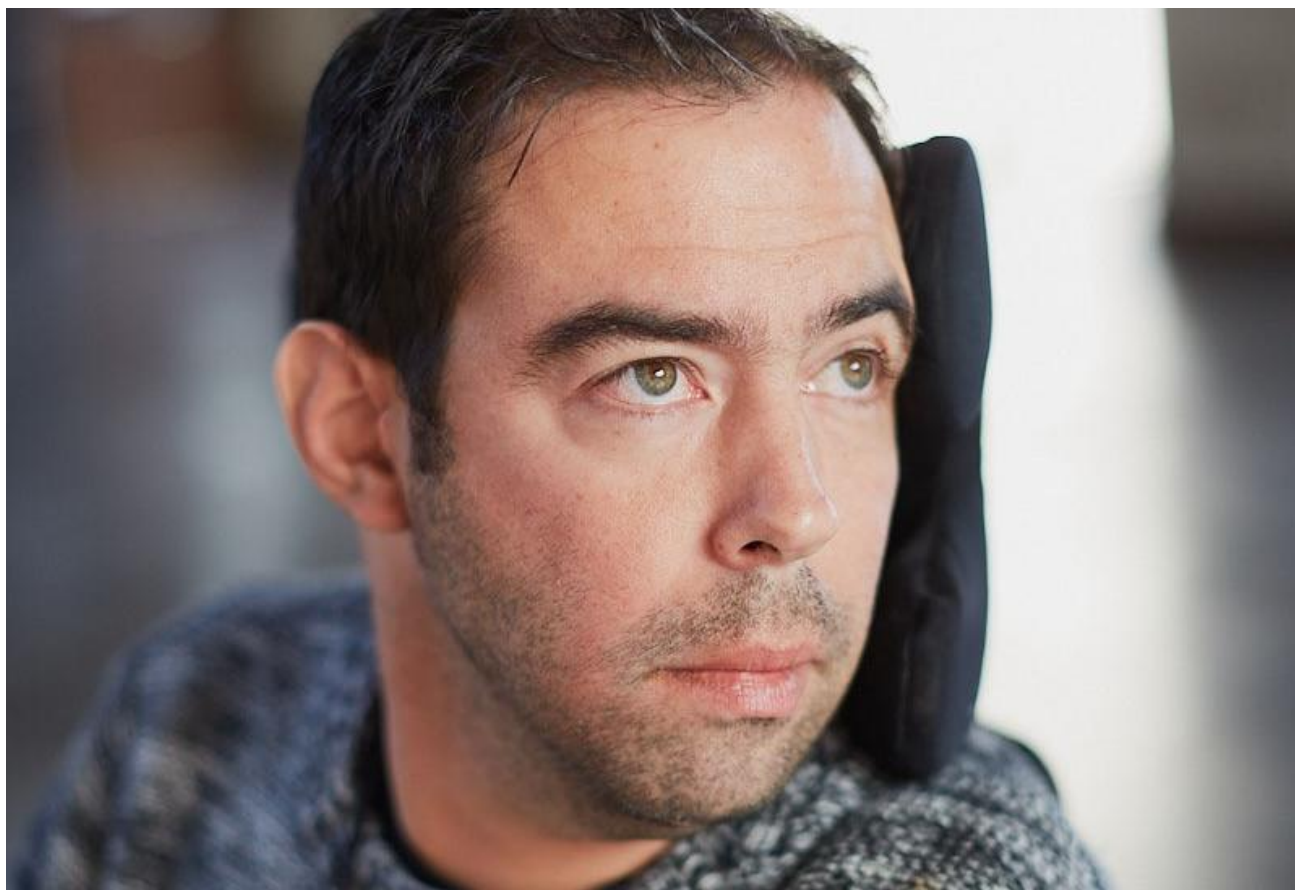
#### Clément Papachristou

Graduat el 2014 per l'ESACT/Conservatori de Liège, Clément Papachristou és coreògraf i director.

Amb un interès molt primerenc per les pràctiques coreogràfiques inclusives adreçades a públics exclosos, la seva obra se centra especialment en la relació entre el cos i la història col·lectiva.

Després de *Almanach*, presentada el 2017 al festival Émulation, va presentar *Une tentative presque comme une autre* l'any 2020 als festivals Pays de Danses i Festival de Marseille.

La seva tercera producció, *La Grotte*, es va estrenar durant la temporada 2021-2022 al Théâtre Varia de Brussel·les i al Théâtre de Liège.



© Font: Cedida per la companyia

## BIOGRAFIA

### CREADOR, DIRECTOR I INTÈRPRET

#### Guillaume Papachristou

En Guillaume, que viu amb paràlisi cerebral des del naixement, assisteix quatre dies a la setmana a un Centre d'Acollida Especialitzat als districtes del nord de Marsella, on rep atenció i realitza activitats artístiques.

La resta del temps el dedica a la pràctica de les arts vives i a la conquesta de la seva autonomia. Forma part del col·lectiu de teatre mixt Les Arteliers, així com del projecte de dansa inclusiva *Mixability*, dirigit pel coreògraf Andrew Graham en col·laboració amb KLAP (Maison pour la Danse, Marseille).

# FITXA ARTÍSTICA

## CREACIÓ I DIRECCIÓ

Clément i Guillaume Papachristou

## INTÈRPRETS

Clément Papachristou  
Guillaume Papachristou

## COL·LABORACIÓ ARTÍSTICA

Salim Djaferi i Bastien Montes

## IL·LUMINACIÓ

Laurie Fouvet

## VESTUARI I OBJECTES

Clément i Guillaume Papachristou

## RECERCA

Université de Liège Marie Bonnarne

## ASSISTENTS PERSONALS DE GUILLAUME

En assaig: Salim Djaferi, Bastien Montes, Clément Papachristou i Marie-France Veyrent

En funcions: Sabrina Benkamela, Quentin Garrigos i Damien Trapletti

## DIRECCIÓ GENERAL I VÍDEO

Stefano Serra

## TÈCNIC DE LLUM

Arthur Demaret

## TÈCNIC DE SO

Pawel Wnuczynski

## REGIDORA

Stéphanie Denoiseux

## CONFECCIÓ VESTUARI I OBJECTES

Eugénie Poste i Manon Bruffaerts

## I ELS EQUIPS DEL

Teatre Lliure

## AGRAÏMENTS

Sarah Espour, Hanna el fakir, Hildegard de Vuyst i Dominique Roodthoof

## MENCIÓ

Clément Papachristou ha estat artista associat al Théâtre National Wallonie-Bruxelles des de la temporada 2022/23

## PRODUCCIÓ

Théâtre National Wallonie-Bruxelles, Saint-Gens Asbl

## EN COPRODUCCIÓ AMB

Théâtre de Namur, Festival de Marseille, Théâtre de Liège / Festival Pays de Danses

La companyia ha pogut gaudir d'un préstec d'estudi al CCN – Ballet National de Marseille

## AMB EL SUPORT DE

Compagnie La Zouze – Christophe Haleb (Marsella), Le Corridor – Maison de créations contemporaines (Lieja), Compagnie Dromolo (Marsella)

## AMB L'AJUT DEL

Ballet National de Marseille, Premi Henri Goethals de la fundació L'Estacade, Petit Plateau – La Friche Belle de Mai, Alter Schlachthof Eupen, KLAP – Maison pour la Danse

## INFORMACIÓ PRÀCTICA

### **DATES**

26/03 — 29/03/26

### **HORARI**

De dijous a dissabte a les 19.30 h

Diumenge a les 18.30 h

### **DURADA**

1 h 20'

### **LLOC**

Espai Lliure

### **IDIOMA**

En francès sobretitulat en català

### **PREU**

De 14 a 32 €

### **ACCESSIBILITAT**

Assistència auditiva a través del mòbil

### **ESPECTACLE INCLÒS A**

Ànima Lliure

23/03 a les 15.00 h

*Pratiques partagées*

taller per a artistes amb Clément

Papachristou,

Guillaume Papachristou i Bastien Montes

En castellà i francès

## SALA DE PREMSA

Per descarregar tots els materials informatius i tenir accés a material de referència (dossiers, notes de premsa, material audiovisual, etc.)



<https://www.teatrelliure.com/ca/sala-premsa-une-tentative-presque-comme-une-autre>

### CONTACTE PREMSA

Clàudia Blasquiz / Núria Cañamares

664 862 518 / 687 319 100

[premsa@teatrelliure.com](mailto:premsa@teatrelliure.com)



entitat concertada amb



amb el finançament de



membre de



amb la col·laboració de



amb el suport de



mitjans patrocinadors



mitjans col·laboradors



convenis de col·laboració amb

